

# Kirkkonummi Kolabacken asemakaava-alueen arkeologinen inventointi 2020



Timo Jussila



Tilaja: EKE-Rakennus Oy

## Sisältö

<b>Perustiedot</b> .....	<b>2</b>
<b>Yleiskartat</b> .....	<b>3</b>
<b>Inventointi</b> .....	<b>3</b>
Tulos .....	5
Lähteet .....	5
<b>Vanhoja karttoja</b> .....	<b>6</b>
<b>Kohteet</b> .....	<b>8</b>
1 KIRKKONUMMI KURKIRANTA P .....	8
2 KIRKKONUMMI KOLABACKEN SW .....	10
3 KIRKKONUMMI KOLABACKEN SW 2 .....	13
4 KIRKKONUMMI KOLABACKEN SW 3 .....	14
5 KIRKKONUMMI KOLABACKEN SW 4 .....	15
6 KIRKKONUMMI KOLABACKEN SW 5 .....	16

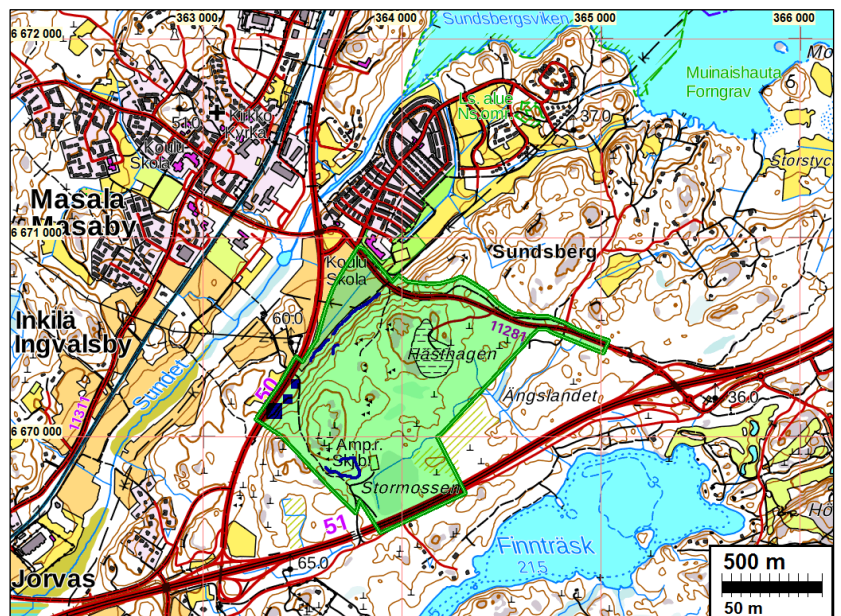
*Kansikuva:* Alueen luoteisosan kallioista rinnettä, länsi-lounaaseen.

## Perustiedot

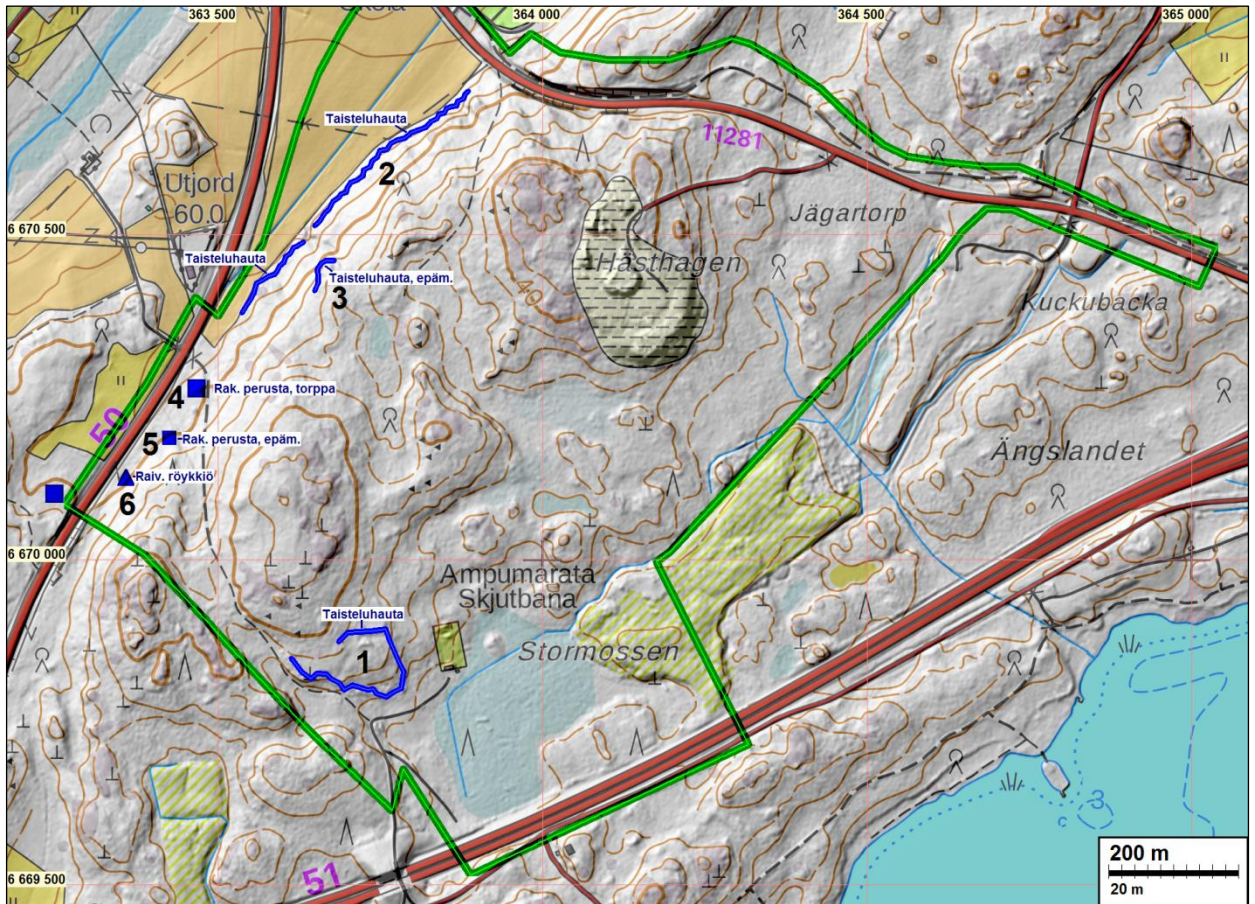
- Alue:* Kolabackenin asemakaava-alue. Alue sijaitsee Kirkkonummen itäosassa, Sundsbergin eteläpuolella, Kehä III:n, Sundsbergintien ja kt. 52:n välisellä alueella.
- Tarkoitus:* Selvittää sijaitseeko kaavan alueella kiinteitä muinaisjäännöksiä tai muita suojeltavaksi arvioitavia kulttuurihistoriallisia jäännöksiä.
- Työaika:* Maastotyö 16.5.2015 ja 31.1.2020.
- Tilaja:* EKE-rakennus Oy
- Tekijät:* Mikrolitti Oy, Timo Jussila.
- Tulokset* Alueelta tunnetaan kaksi Porkkalan vuokra-ajan aikaista, Neuvostoliittolaista taisteluhaudan jäännöstä sekä kolmaskin hyvin sortunut (raportin kohteet 1-3), 1800-luvun lopun - 1900-luvun alkupuoliskon torpanpaikka (4), ja siihen liittyvän ulkorakennuksen perustan jäännös (5) sekä raivausröykkiö (6). Raivausröykkiötä lukuun ottamatta nämä jäännökset voidaan luokitella muiksi kulttuuriperintökohteiksi, joita voidaan kaavassa suojella Mrl:n perusteella /s merkinnällä.

Selityksiä: Koordinaatit ja kartat ovat ETRS-TM35FIN koordinaatistossa. Kartat ovat Maanmittauslaitoksen maastotietokannasta tammikuussa 2020, ellei toisin mainittu. Muinaisjäännösrekisteri on tarkastettu 1/2020. Valokuvia ei ole talletettu mihinkään viralliseen arkistoon, eikä niillä ole mitään kokoelmatunnusta. Valokuvat ovat digitaalisia ja ne ovat tallessa Mikrolitti Oy:n serverillä.

Tutkimusalue vihreällä



## Yleiskartta



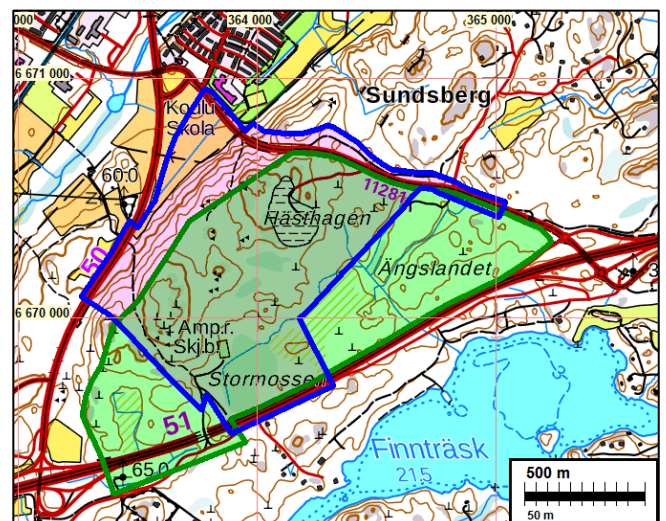
Sinisellä varustusten jäänteet, vieressä raportin kohdenumero. Tutkimusalueen raja vihreällä

## Inventointi

Sundsbergin eteläpuolella sijaitsevalle metsäalueelle, Sundsbergintien varrelle ja eteläpuolelle ollaan laatimassa asemakaavaa. Aluetta on aiemmin inventoitu vuonna 2015 Kurkirannan kaava-alueen muinaisjäännösinventoinnin yhteydessä (Mikroliitti Oy, Jussila). Tuolloin ei kuitenkaan inventoitu nyt kaavoitettavan alueen pohjois- ja luoteisosaa. Tämän kaavan reunamia ja pohjoisinta peltoaluetta inventoitiin v. 2016 kehä III:n parannussuunnitelma-alueiden inventoinnissa (Mikroliitti Oy Jussila) mutta se inventointi ei ulottunut tämän kaavan luoteisreunamien metsäalueille. EKE-rakennus Oy tilasi Kolabackenin asemakaavan täydennysinventoinnin Mikroliitti Oy:ltä. Inventoinnin maastotyö tehtiin 31.1.2020 työn kannalta mitä parhaimmissa olosuhteissa.

Nyt tehty inventointi on siis maastotyön osalta v. 2015 Kurkirannan kaavan inventoinnin täydennys. Inventoinnin maastotyössä tarkastettiin maastot joita ei tarkastettu v. 2015 ja 2016 inventoinneissa. Raportti koskee koko aluetta, myös v. 2015 inventoitua aluetta. Raportissa selostetaan kaikki alueen arkeologiset kohteet.

V. 2015 inventoitu alue vihreällä ja nyt inventoitu alue sinisellä. Kt 51:n eteläpuolinen alue inventoitiin v. 2013 ja pohjoisosan pellot v. 2016.



Tutkimusalue on laajuudeltaan n. 108 ha, mikä pinta-ala sisältää Sundsbergintien, osia kehä III:sta ja kantatie 51:stä, jonka eteläpuolelle alue hieman ulottuu. Suurin osa alueesta on tarkastettu aiemmissa inventoinneissa. Nyt maastossa tarkastettiin aiemmin katsomattomat alueet.

Alue sijoittuu 22 – 45 m korkeustasoille. Alimmat korkeudet ovat alueen keskellä Stormossenin laaksossa (joka nyt suurimmaksi osaksi täytemaata). Maasto nousee etelästä pohjoisen kallio-  
mäille. Korkeustason perusteella alueella voisi periaatteessa sijaita kivikautisia, rantasidon-  
naisia muinaisjäänneksiä aikaväliltä n. 2600 – 6200 eKr. Litorinameren transgression (n. 5500-4700  
eKr.) aikainen rantataso on alueella n. 37 m tasolla, jolloin alue on ollut saaristoa ja suurin osa  
alueesta veden alla. En havainnut alueella rantamuodostumia. Niitä ei liene päässyt syntymään  
kallioiseen ja kivikkoiseen moreenimaaperään rikkonaisessa (luotonen, saaristoinen ja lahdek-  
keinen) topografiassa.

Alueen kalliot ovat pääosin suhteellisen etäällä ja ”näkyttömissä” pronssikauden ajan meren-  
rannasta, mutta alueen pohjoisreunan kalliohuipuilla on periaatteessa voinut ollut näkymä Sun-  
detin laakson pronssi-rautakautiseen vuonoon. Huiput ovat kuitenkin sen verran etäällä rannasta  
niin että metsä estää täysin ainakin nyt näkymän laaksoon. Alue ei siten ole ollut pronssikaudella  
enää ”potentiaalista haudanrakennusaluetta”.

Tutkimusalueelta ja aivan sen lähialueelta ei tunneta ennestään muinaisjäänneksiä. Vuonna  
2015 havaittiin alueen lounaisosassa Porkkalan vuokra-ajan aikainen taisteluhaudan jäännös  
(raportin kohde nro 1). Alueen länsi ja luoteispuolella tunnetaan useita historiallisen ajan kylä- ja  
talopaikkoja (lähin 1,4 km itään, Lillnägels) ja hieman kauempana jokunen pronssikautinen hau-  
taröykkiö (lähin 2 km itäkoilliseen, Sarfvik). Alueen pohjoispuolella on sijainnut Sundsbergin  
rustholli, jonka maita alue on ollut. Alueen lounaisin osa on kuulunut Ingvalsbyn maihin. Vanhan  
karttamateriaalin (1790-l kuninkaankartta, isojakokartta 1792, pitäjänkartta 1845, Senaatinkartta  
1871) perusteella alue on ollut asumaton 1800 luvun puolenvälin tienoille. Senaatinkartalle v.  
1871 on alueelle merkitty torppa nykyisen ampumaradan kohdille (josta ei v. 2015 havaittu  
maastossa mitään merkkejä) ja toinen torppa alueen luoteisosaan (raportin kohde nro 4). Alueen  
pohjoisosassa on ollut Sundsbergin peltoja. Metsäalueella on ollut pieniä niittyjä. 1900-luvun  
alkupuolella on alueen koillisosassa, Sundsbergintien varrella ollut kaksi taloa, jotka nyt ovat  
täysin hävinneet. Muuta nykyistä vanhempaa maankäyttöä ei alueella vanhojen karttojen perus-  
teella ole ollut. Alue on kuulunut Porkkalan vuokra-alueeseen v. 1944 – 1956.

Nyt ja vuonna 2015 kaava-alue käveltiin maastossa läpi liki kattavasti. Pyyntikulttuurin asuinpai-  
koille sopiviksi arvioituja maastonkohtia alueella havaittiin v. 2015 vain muutamin paikoin ja sup-  
pea-alaisina. Vähäkivisempiä, tasaisia ja hiekkamaaperäisiä maastonkohtia havaittiin alueen  
lounaispäässä, kallioiden välisissä laaksoissa ja kivikkoisempia maastonkohtia alueen itäosassa.  
Niissä tehtiin koekuopitusta, mutta mitään esihistoriaan viittaavaa ei havaittu. Alueen keskiosan  
loivilla, etelän suuntaisilla rinteillä vanhat maanottopaikat ovat tuhonneet mahdolliset esihistorial-  
le potentiaalisemmat maastonkohdat.

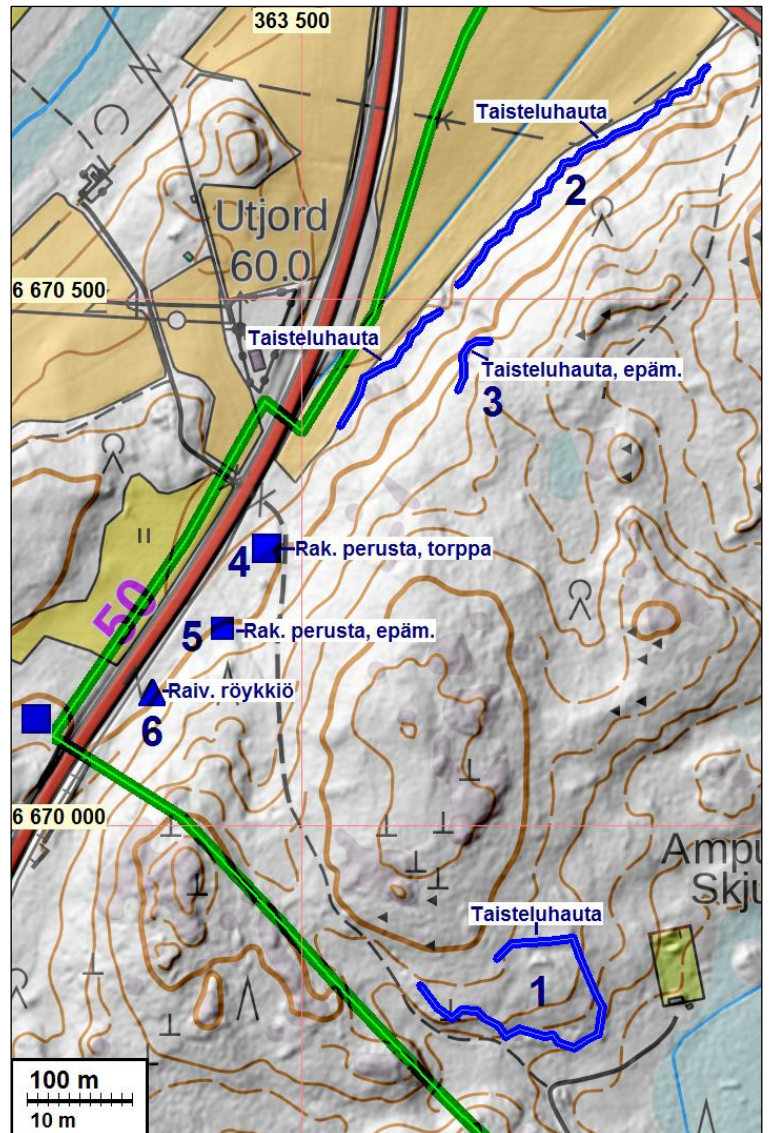
Ampumaradan tienoille v. 1871 senaatinkartalle merkitystä torpasta ei v. 2015 havaittu maastos-  
sa mitään sellaista mitä voisi arvella olevan perua vanhasta torpasta mutta v 2020 havaittiin  
esellisen pohjoispuolella sijainneen torpan jäänteet. Alueella ei ole rakennuksia v. 1961 perus-  
kartalla. V. 1939 kartalle alueen itä ja länsireunamille merkityt rakennukset on hävitetty Porkka-  
lan vuokra-aikana.

V. 2020 maastotyössä havaittiin mäen luoteisosan alarinteessä, pellon reunamilla taisteluhau-  
dan jäännös ja pieni ja epämääräisempi taisteluhaudan jäännös ylempänä rinteessä. Alueen  
länsireunamilla sijainneesta torpasta on jäljellä perusta, samoin torpan lounaispuolella sijain-  
neesta ulkorakennuksesta. Muualla alueella ei v. 2020 havaittu mitään mainittavaa.

## Tulos

Alueelta tunnetaan kaksi Porkkalan vuokra-ajan aikaista, Neuvostoliitto-laista taisteluhaudan jäännöstä sekä mahdollisesti kolmaskin hyvin sortunut (raportin kohteet 1-3), 1800-luvun lopun - 1900-luvun alkupuoliskon torpanpaikka (4), ja siihen liittyvän ulkorakennuksen perustan jäännös (5) sekä raivausröykkiö (6).

Raivausröykkiötä lukuun ottamatta nämä jäännökset voidaan luokitella muiksi kulttuuriperintökohteiksi, joita voidaan kaavassa suojella Mrl:n perusteella /s merkinnällä.



27.2.2020

Timo Jussila

## Lähteet

Alanen, Timo ja Kepsu, Saulo, 1989: Kuninkaan kartasto Suomesta 1776-1805. SKS.

Fattenborg 1797: Charta öfver Sundsbergs Rusthålls Ägor belägne i Kyrckslätt Socken Raseborgs Östra Härad, Nylands Län. (B21a:48/2)

Hagström Carl 1778: Charta öfver Ingwalsby och Hullus Rusthålls Ägor. Nyland Raseborgs Östra Härad Kyrckslätt Socn. (B20:14/3-7)

[Jussila T 2013](#): Kirkkonummi Finnträsk Kurkirannan kaava-alueen muinaisjäännösinventointi. Mikroliitti Oy.

[Jussila T 2015](#): Kirkkonummi Finnträsk Kurkirannan kaava-alueen pohjoisosan muinaisjäännösinventointi. Mikroliitti Oy.

[Jussila T 2016](#): Kirkkonummi Kantatie 50 (Kehä III) aluevaraussuunnitelman alueen, välillä Sundsberg Vanha Jorvaksentie, muinaisjäännösinventointi. Mikroliitti Oy.

Peruskartta 2032 12, 1961. Maanmittauslaitos.

Pitäjänkartta, Kirkkonummi, 1845. Maanmittauslaitos.

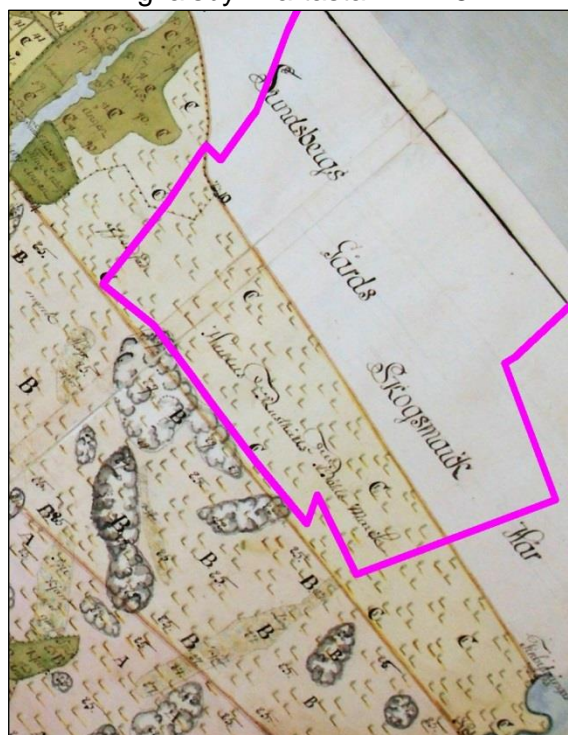
Senaatinkartta, vuoden 1871-1885 mittaus. Rivi VI. Lehti 28. Maanmittauslaitos.

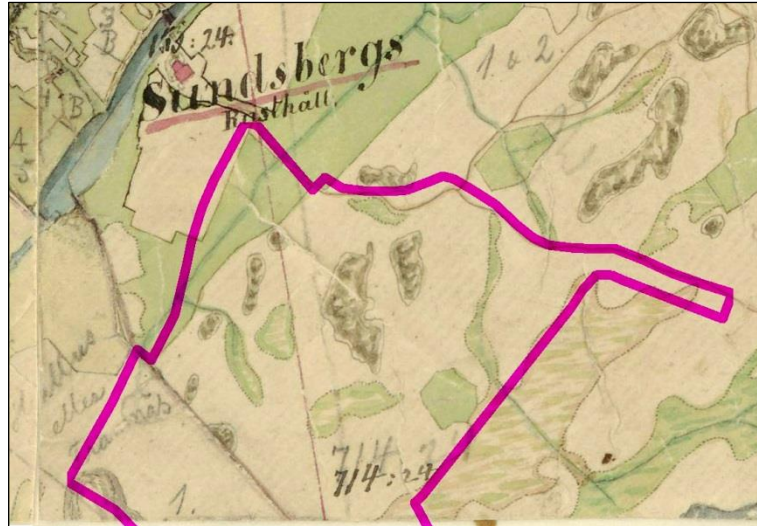
Topografinen kartta 6670/80 24° 530/40 Espoo, 1939 (mitattu 1932). Maanmittauslaitos

Vanhoja karttoja

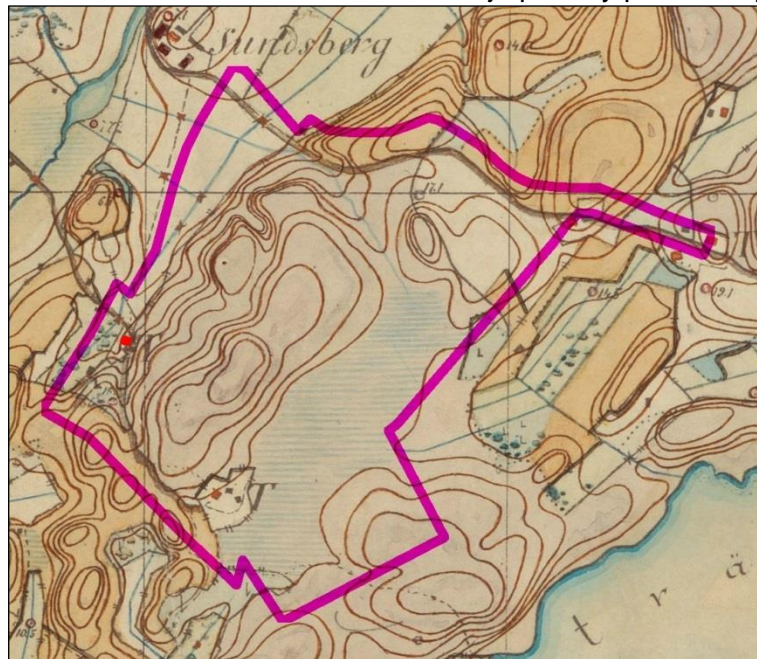


Ote v. 1792 Sunsbergin isojakokartasta. Päälle piirretty kaava-alueen raja sinipunaisella. Alla ote Ingvaldsbyn kartasta v. 1778

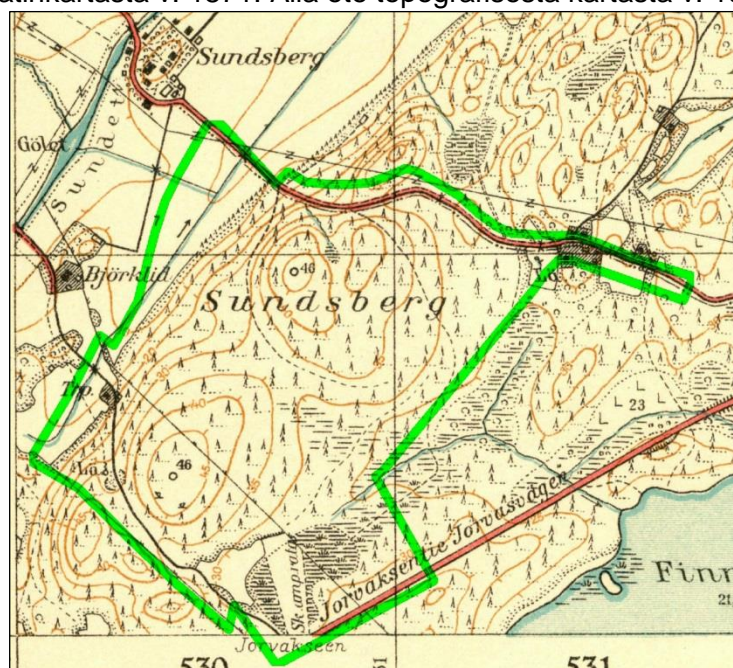


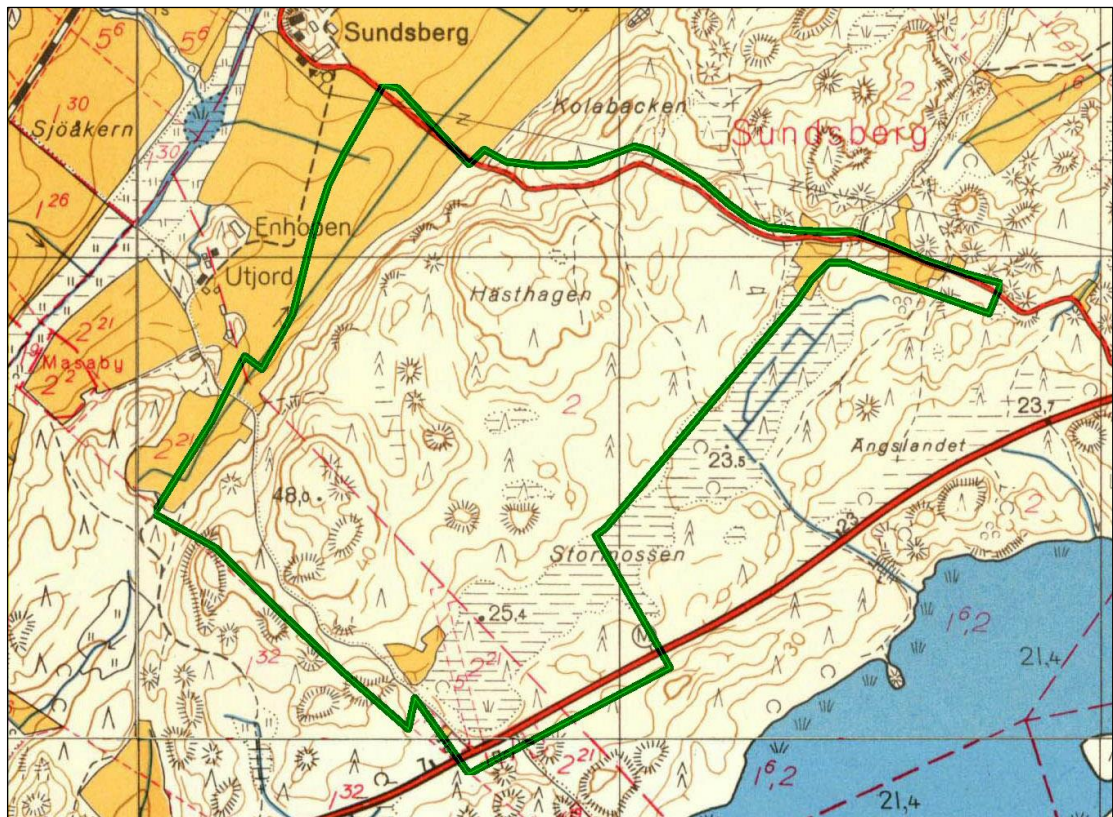


Ote pitäjänkartasta v. 1845. Tutkimusalueen raja piirretty päälle sinipunaisella.



Ote senaatin kartasta v. 1871. Alla ote topografisesta kartasta v. 1939 (1933)





Ote peruskartasta v. 1961

## Kohteet

### 1 KIRKKONUMMI KURKIRANTA P

Mjtunnus: 1000028473  
 Status: muu kulttuuriperintökohde (S)  
 Ajoitus: historiallinen: nykyaika, 1944 - 1956  
 Laji: varustus: taisteluhauta

Koordin: N: 6669830 E: 363750

Tutkijat: Jussila 2015 inventointi

Sijainti: Paikka sijaitsee Kirkkonummen kirkosta 6,2 km itään.

Huomiot: Jussila 2015: Paikalla on yhtenäinen, n. 370 m pitkä taisteluhaudan jäänne jonka eteläosassa on pesäkkeitä. Varustukset ovat sortuneita ja huonokuntoisia - mitään tukirakenteita ei niissä ole. Kyseessä on ehkä jv-komppanian tukikohta, joka on tehty aikana jolloin Porkkalan alue on ollut vuokralla Neuvostoliitolle v. 1944-56. Varustukset vaikuttavat tehdyn enemmänkin harjoitus- kuin linnoitustarkoituksessa ja näyttää siltä että varustusta ei kaikilta osin ole alun perin tehty valmiiksi tai aina-kaan ohjesäännön mukaiseen syvyyteen ja leveyteen.





Taisteluhaudan jäännöistä.



Varustuksen lounaisosaa

## **2 KIRKKONUMMI KOLABACKEN SW**

Mjtunnus: uusi  
 Status: muu kulttuuriperintökohde (S)  
 Ajoitus: historiallinen: nykyaika 1944-1956  
 Laji: varustus: taisteluhauta

Koordin: N: 6670623 E: 363748

Tutkijat: Jussila 2020 inventointi

Sijainti: Paikka sijaitsee Kirkkonummen kirkosta 6,5 km itään.  
 Huomiot: Mäen luoteisrinteen juurella, pellon reunamilla on lähes yhtenäinen, 500 m mittainen taisteluhaudan jäännös. Lounaassa jäännös katkeaa mäen laelta pellolle tulevan puron kohdalla parin kymmenen metrin matkalla. Lounaassa jäännös kiertää pellon reunaan ulottuvan kalliopaljastuman aivan pellon laidasta ja sen jälkeen lounaassa taisteluhauta hiipuu. Aivan lounaassa haudan jäännös kulkee pellon ojan vieressä ja vaikuttaisi yhtyvän siihen. Lounaassa hautaus ei siinä voi erottaa pellon ojasta. Taisteluhaudassa ei ole pesäkkeitä. Taisteluhaudan jäännös on huonokuntoinen ja varsin sortunut.



Sortuneen varustuksen jäännöksen pohjoisosaa, koilliseen.





Ojamaisena painanteena näkyvä taisteluhaudan jäännös sen keskiosassa, länteen.



Sortunutta taisteluhautaa. länteen



taisteluhaudan jäännöstä, koilliseen.



Selvemmin erottuvaa taisteluhautaa, koilliseen  
ja lounaaseen



Taisteluhauta kiertää kalliopaljastuman ja näyttää tässä pellon ojalta, mutta molemmin puolin kalliota hauta erottuu selvästi ja jatkuu yhtenäisenä kallion kiertäen pellon laidasta.



Kalliopaljastuman lounaispuolella hauta kulkee pellon ojan vieressä ja hiipuu edelleen lounaassa

### **3 KIRKKONUMMI KOLABACKEN SW 2**

Mjtunnus: uusi  
 Status: muu kulttuuriperintökohde (S)  
 Ajoitus: historiallinen: nykyaika, 1944-1956  
 Laji: varustus: taisteluhauta

Koordin: N: 6670447 E: 363656

Tutkijat: Jussila 2020 inventointi

Sijainti: Paikka sijaitsee Kirkkonummen kirkosta 6,3 km itään.

Huomiot: Mäen luoteeseen laskevassa rinteessä, pellon reunasta 50 m kaakkoon on sortunut ja tuskin havaittavissa oleva taisteluhaudan jäännös, joka on tehty kalliopaljastuman juurelle. Vastaavia ja samankaltaisilla paikoilla olevia taisteluhaudan pätkiä on mm. Kirkkonummen Brätaträskin alueella parempikuntoisempina ja selvästi erotettavina, minkä perusteella arvioin tämän matalan ja sortuneen kaivannon varustuksen jäänteeksi. Jäännös on n. 65 m mittainen.



Kallion juurella on sen reunaa kiertävän kaivannon jäännös, oletettavasti taisteluhaudan jäännös. Jäännöksen lounaispäästä koilliseen.



Kuvassa heikosti erottuva taisteluhaudan jäännös kalliopaljastuman koillispuolella. Lounaaseen.

#### **4 KIRKKONUMMI KOLABACKEN SW 3**

Mjtunnus: uusi  
 Status: muu kulttuuriperintökohde (S)  
 Ajoitus: historiallinen: 1800 -1900 luku  
 Laji: asuinpaikka: torpanpaikka

Koordin: N: 6670264 E: 363470

Tutkijat: Jussila 2020 inventointi

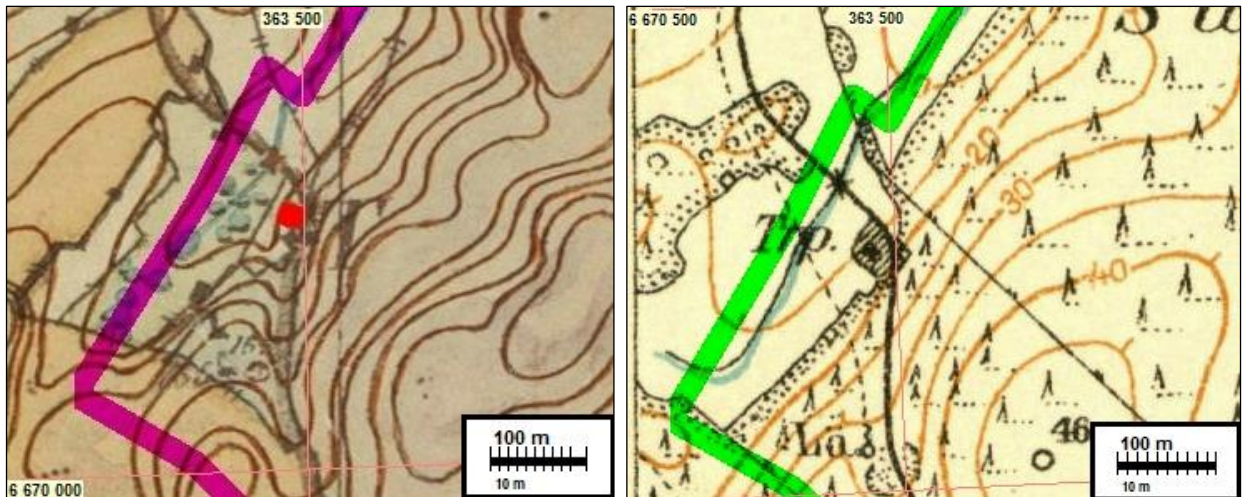
Sijainti: Paikka sijaitsee Kirkkonummen kirkosta 6,1 km itään.  
 Huomiot: Mäkialueen luoteisrinteen alaosassa, pienen kalliopohjaisen nyppylän päällä on rakennuksen kivijalka, kooltaan noin 5 x 5 m. Vuoden 1792 Sundsbergin isojakokartalle ei kohdalle tai lähistölle ole merkitty mitään erityistä. V. 1842 pitäjänkartalla alue on tyhjä. Vuoden 1872 senaatinkartalla tälle kohdalle on merkitty torppa. Se on samalla paikalla edelleen v. 1939 topografisella kartalla. Vuoden 1961 peruskartalla paikalle ei ole mitään. Torppa lienee hävitetty Porkkalan vuokra-aikana. Torppa on siis ollut tällä paikalla mahdollisesti 1800-luvun puolesta välistä 1940-luvulle.

Rakennuksen kivijalkaa. Koilliseen





Vanhan torpan perustaa, pohjoiseen.



Torppa v. 1871 ja 1939 kartoilla

#### **5 KIRKKONUMMI KOLABACKEN SW 4**

Mjtunnus: uusi  
 Status: muu kulttuuriperintökohde (S)  
 Ajoitus: historiallinen: 1800 -1900 luku  
 Laji: rakennuksenpohja

Koordin: N: 6670187 E: 363425

Tutkijat: Jussila 2020 inventointi

Sijainti: Paikka sijaitsee Kirkkonummen kirkosta 6,0 km itään.  
 Huomiot: Rinteen alaosassa, vanhan ja nyt metsittyneen pellon reunalla on pieni kalliopaljastumanyppylä, jonka päällä on pienen rakennuksen perusta ja sen päällä matala kasa pieniä lohkottuja kiviä. Jäännöksen koko on n. 2 x 3 m. Vuoden 1871 senaattikartalle on torpan lounaispuolelle merkitty ulkorakennus joka vaikuttaisi sijoittuvan tälle kohdalle. Jäännös saattaa olla osa paikalla olleen ulkorakennuksen perustaa tai mahdollisesti riihen tms. kiukaan jäännös. V. 1939 kartalla paikalla ei ole mitään eikä siihen merkityn torpan lounaispuolelle ole merkitty rakennuksia.



Ulkorakennuksen (tai riihen) perustaa, mahdollisesti kiukaan pohja. Lounaaseen.

### **6 KIRKKONUMMI KOLABACKEN SW 5**

Mjtunnus: uusi  
 Status: muu kohde (ei suojelukohde)  
 Ajoitus: historiallinen  
 Laji: raivausröykkiö

Koordin: N: 6670126 E: 363358

Tutkijat: Jussila 2020 inventointi

Sijainti: Paikka sijaitsee Kirkkonummen kirkosta 5,9 km itään.

Huomiot: Vanhan ja nyt metsittyneen pellon lounaispuolella on matala raivausröykkiö, jossa isohkoja kiviä (n. 40-50 cm kokoisia). Röykkiön koko on n 3 x 2 m.

